



240. У ситуацији приказаној на слици претицање:



- а) је дозвољено,
б) није дозвољено.

3

244. Возач не сме возилом да врши претицање или обилажење возила:

- (Заокружити два тачна одговора)
а) за јавни превоз путника, на путу у насељу,
б) које се приближава пешачком прелазу или га прелази,
в) које се зауставило или се зауставља ради пропуштања пешака на пешачком прелазу,
г) које се приближава паркиралишту.

3

241. У ситуацији приказаној на слици претицање:



- а) није дозвољено, због недовољне прегледности на превоју,
б) је дозвољено,
в) је дозвољено само возачима путничких возила.

3

245. У ситуацији приказаној на слици, претицање возила које се зауставља ради пропуштања пешака:



- а) Вам је дозвољено,
б) није Вам дозвољено,
в) није Вам дозвољено, осим на путу ван насеља.

3

242. У ситуацији приказаној на слици претицање:



- а) је дозвољено,
б) није дозвољено, због недовољне прегледности у кривини,
в) је дозвољено само возачима путничких возила.

3

246. Возач не сме возилом да врши претицање или обилажење:

- (Заокружити два тачна одговора)
а) на прелазу пута преко железничке или трамвајске пруге,
б) на подвожњаку и надвожњаку,
в) на раскрсници када се креће путем са правом првенства пролаза,
г) колоне возила под пратњом.

3

247. Возач сме возилом да врши претицање:

- (Заокружити два тачна одговора)
а) на прелазу пута преко железничке или трамвајске пруге,
б) на подвожњаку и надвожњаку,
в) на раскрсници када се креће путем са правом првенства пролаза,
г) колоне возила под пратњом.

3

243. У ситуацији приказаној на слици, возачу црвеног путничког возила претицање у тунелу:



- а) је дозвољено,
б) није дозвољено,
в) је дозвољено ако тиме не омета, односно не угрожава возила која се крећу из супротног смера.

3

248. У ситуацији приказаној на слици претицање:



- а) је дозвољено,
б) није дозвољено,
в) није дозвољено, осим ако је саобраћајна трака намењена за кретање возила из супротног смера слободна, тако да има довољно простора за безбедно претицање.

3

Auto škola Pavlin

Škola koju ćete sigurno završiti



РЕПУБЛИКА СРБИЈА

МИНИСТАРСТВО УНУТРАШЊИХ ПОСЛОВА – УПРАВА САОБРАЋАЈНЕ ПОЛИЦИЈЕ





Забрањено је коришћење, односно повремено или стално умножавање базе података испитних питања или њених делова, било којим средствима и у било којој форми, у **комерцијалне сврхе**

249. У ситуацији приказаној на слици претицање:



- а) је дозвољено,
б) није дозвољено.

3

250. У ситуацији приказаној на слици претицање:



- а) Вам је дозвољено,
б) није Вам дозвољено,
в) Вам је дозвољено уз употребу светлосног знака упозорења.

3

251. У ситуацији приказан на слици, претицање колоне возила под пратњом:



- а) Вам је дозвољено,
б) није Вам дозвољено,
в) Вам је дозвољено само уз употребу светлосног знака упозорења.

3

252. Возач не сме возилом да врши претицање или

обилажење:
(Заокружити два тачна одговора)

- а) на путу за саобраћај у оба смера на којем нису означене саобраћајне траке,
б) на делу пута на коме постоји неискривљена разделна уздужна линија и када не користи коловозну траку намењену за кретање возила из супротног смера,
в) саобраћајном траком за спора возила,
г) на начин да прелази возилом преко неискривљене уздужне линије при чему користи саобраћајну траку намењену за кретање возила из супротног смера.

3

253. У ситуацији приказаној на слици претицање:



- а) Вам је дозвољено,
б) није Вам дозвољено.

3

254. У ситуацији приказаној на слици возачу путничког возила претицање:



- а) није дозвољено,
б) је дозвољено.

3

255. У ситуацији приказаној на слици претицање теретног возила:



- а) Вам је дозвољено,
б) није Вам дозвољено,
в) је дозвољено када возило испред Вас заврши претицање.

3

256. У ситуацији приказаној на слици возачу означеног путничког возила претицање теретног возила:



- а) је дозвољено,
б) је дозвољено уколико је саобраћајна трака намењена за кретање возила из супротног смера слободна, тако да има довољно простора за безбедно претицање,
в) није дозвољено.

3





Забрањено је коришћење, односно повремено или стално умножавање базе података испитних питања или њених делова, било којим средствима и у било којој форми, у **комерцијалне сврхе**

257. У ситуацији приказаној на слици претицање:



- а) је дозвољено,
- б) није дозвољено,
- в) је дозвољено уколико је саобраћајна трака намењена за кретање возила из супротне смера слободна, тако да има довољно простора за безбедно претицање.

3

258. У ситуацији приказаној на слици претицање возила испред Вас:



- а) није дозвољено,
- б) је дозвољено.

3

259. У ситуацији приказаној на слици претицање теретног возила:



- а) Вам је дозвољено,
- б) није Вам дозвољено.

3

260. У ситуацији приказаној на слици претицање:



- а) Вам је дозвољено,
- б) није Вам дозвољено.

3

261. У ситуацији приказаној на слици, према ознакама на коловозу, возачу путничког возила претицање:



- а) је дозвољено,
- б) није дозвољено,
- в) је дозвољено јер претиче споро возило.

3

262. У ситуацији приказаној на слици, према ознакама на коловозу, возачу путничког возила претицање:



- а) није дозвољено,
- б) је дозвољено,
- в) је дозвољено, јер претиче споро возило.

3

263. У ситуацији приказаној на слици, возачу путничког возила претицање мотокултиватора:



- а) је дозвољено,
- б) је дозвољено, јер има довољно простора да се мимоиђе са возилом које долази из супротне смера,
- в) није дозвољено.

3

264. У ситуацији приказаној на слици, возачу црног возила претицање:



- а) је дозвољено,
- б) није дозвољено.

3



РЕПУБЛИКА СРБИЈА
МИНИСТАРСТВО УНУТРАШЊИХ ПОСЛОВА – УПРАВА САОБРАЋАЈНЕ ПОЛИЦИЈЕ



265. У ситуацији приказаној на слици возачу плавог возила претицање:



а) је дозвољено уколико је саобраћајна трака намењена за кретање возила из супротног смера слободна, тако да има довољно простора за безбедно претицање,
 б) је дозвољено,
 в) није дозвољено.

3

269. У ситуацији приказаној на слици претицање:



а) Вам је дозвољено,
 б) није Вам дозвољено према правилима саобраћаја,
 в) није Вам дозвољено према ознакама на коловозу.

3

266. У ситуацији приказаној на слици, на путу ван насеља, возачу црвеног возила претицање возила у левој саобраћајној траци:



а) је дозвољено,
 б) није дозвољено.

3

270. У ситуацији приказаној на слици, возачу возила означеног бројем 2 претицање:



а) није дозвољено, јер се не креће саобраћајном траком намењеном за кретање те врсте возила,
 б) је дозвољено,
 в) није дозвољено према постављеној саобраћајној сигнализацији.

3

267. У ситуацији приказаној на слици претицање је дозвољено:



а) са леве стране,
 б) са десне стране,
 в) и са леве и са десне стране.

3

271. У ситуацији приказаној на слици, претицање:



а) Вам је дозвољено,
 б) није Вам дозвољено.

3

268. У ситуацији приказаној на слици, возачу путничког возила претицање:



а) је дозвољено,
 б) није дозвољено према правилима саобраћаја,
 в) није дозвољено према ознакама на коловозу.

3

272. У ситуацији приказаној на слици, возачу путничког возила које вуче прикључно возило, претицање:



а) је дозвољено,
 б) није дозвољено према ознакама на коловозу,
 в) није дозвољено, јер скупом возила претиче теретно возила.

3



273. У ситуацији приказаној на слици, возачу путничког возила претицање:



- а) је дозвољено,
- б) није дозвољено према постављеној саобраћајној сигнализацији,
- в) није дозвољено, јер претиче возило којим се превози опасан терет.

3

277. У ситуацији приказаној на слици:



- а) претицање Вам је дозвољено,
- б) дозвољено Вам је претицање само теретног возила,
- в) претицање Вам није дозвољено.

3

274. На путу који је прекривен снегом претицање:



- а) није дозвољено,
- б) је дозвољено, ако се претицано возило креће брзином мањом од 60 km/h,
- в) је дозвољено.

3

278. Обилажење саобраћајном траком намењеном за кретање возила из супротног смера, при чему се прелази преко неиспрекидане уздужне линије, је дозвољено:

- а) када на путу има довољно простора за безбедно обилажење и ако се тиме не омета нормално кретање возила која долазе из супротног смера,
- б) само ако се поступа по знацима које даје лице овлашћено за регулисање саобраћаја,
- в) само возачима мотоцикала и мопеда, на путу у насељу.

3

275. У ситуацији приказаној на слици, возачу путничког возила претицање:



- а) је дозвољено,
- б) није дозвољено,
- в) није дозвољено, јер управља возилом којим се врши оспособљавање кандидата за возаче.

3

279. У ситуацији приказаној на слици претицање:



- а) Вам је дозвољено,
- б) није Вам дозвољено,
- в) Вам је дозвољено уколико не претиче колону возила.

3

276. Ако се возач након обилажења заустављене колоне не би могао безбедно укључити у саобраћајну траку намењену за смер којим се креће, обилажење:

- а) је дозвољено ако постоји довољна ширина за мимоилажење са возилима из супротног смера,
- б) није дозвољено,
- в) је дозвољено само возачима мотоцикала и мопеда.

3

280. Приликом извођења радње претицања возач који претиче дужан је да:

- а) своје возило, пре почетка претицања, држи на одстојању од возила које се претиче, које одговара половини зауставног пута његовог возила и растојању од најмање 1 m,
- б) по завршетку претицања своје возило врати у саобраћајну траку којом се кретао пре тога, уз обезбеђење одстојања које одговара половини зауставног пута возила које се претиче,
- в) своје возило држи на потребном одстојању и растојању од возила које претиче, при чему не сме ометати, односно угрожавати, претицано возило нити друге учеснике саобраћаја.

3





Забрањено је коришћење, односно повремено или стално умножавање базе података испитних питања или њених делова, било којим средствима и у било којој форми, у **комерцијалне сврхе**

281.	После претицања или обилажења возач је дужан да:	
	а) своје возило врати у саобраћајну траку којом се кретао пре тога, уз обезбеђење одстојања које одговара половини зауставног пута возила које се претиче,	3
	б) се без ометања, односно угрожавања, осталих учесника у саобраћају, врати у саобраћајну траку којом се кретао пре тога,	
	в) своје возило врати у саобраћајну траку којом се кретао пре тога, када уочи возило из супротног смера.	

282.	Возачу који се креће путем који није пут са првенством пролаза, непосредно испред раскрснице:	
	а) није дозвољено претицање другог возила,	3
	б) дозвољено је претицање другог возила,	
	в) дозвољено је претицање само бицикла, мопеда и мотоцикла.	

283.	Непосредно испред раскрснице са кружним током саобраћаја:	
	а) дозвољено је претицање другог возила,	3
	б) није дозвољено претицање другог возила,	
	в) дозвољено је претицање само бицикла, мопеда и мотоцикла.	

284.	На раскрсници са кружним током саобраћаја:	
	а) није дозвољено претицање другог возила,	3
	б) дозвољено је претицање другог возила,	
	в) дозвољено је претицање само бицикла, мопеда и мотоцикла.	

285.	Возачу који се креће путем са првенством пролаза непосредно испред раскрснице и на раскрсници:	
	а) није дозвољено претицање другог возила,	3
	б) дозвољено је претицање другог возила,	
	в) дозвољено је претицање само бицикла, мопеда и мотоцикла.	

286.	На раскрсници, на путу са првенством пролаза, претицање возила које скреће улево:	
	а) дозвољено је са леве стране,	3
	б) дозвољено је са десне стране,	
	в) није дозвољено.	

287.	У ситуацији приказаној на слици (црвено возило скреће на раскрсници улево), возачу жутог возила који задржава правац кретања:	
		3
	а) дозвољено је претицање и то са леве стране,	
	б) није дозвољено претицање,	
	в) дозвољено је претицање и то са десне стране.	

288.	У ситуацији приказаној на слици (плаво возило скреће на раскрсници удесно), возачу белог возила који задржава правац кретања:	
		3
	а) није дозвољено претицање,	
	б) дозвољено је претицање.	

289.	У ситуацији приказаној на слици (оба возила задржавају правац кретања кроз раскрсницу), возачу црвеног возила:	
		3
	а) дозвољено је претицање и то са леве стране,	
	б) није дозвољено претицање,	
	в) дозвољено је претицање и то са десне стране.	

290.	У ситуацији приказаној на слици (оба возила задржавају правац кретања кроз раскрсницу), возачу жутог возила:	
		3
	а) дозвољено је претицање и то са леве стране,	
	б) није дозвољено претицање,	
	в) дозвољено је претицање и то са десне стране.	

Auto škola Pavlin
Škola koju ćete sigurno završiti




300.	У ситуацији приказаној на слици обилажење површине која није намењена за саобраћај возила је дозвољено:
	
	а) са леве стране, б) са десне стране, в) и са леве и са десне стране.
	3

296.	Ако се на средини коловоза, на којем се саобраћај одвија у оба смера, налази површина која није намењена за саобраћај возила, објекат или уређај:	
	а) возила морају да их обилазе са леве стране, б) возила морају да их обилазе са десне стране, в) возила могу да их обилазе са обе стране.	3

297.	Ако се површине које нису намењене за саобраћај возила, објекти или уређаји, налазе на средини пута са једносмерним саобраћајем могу да се обилазе:	
	а) са обе стране, ако саобраћајним знаком није другачије одређено, б) само са десне стране, в) само са леве стране.	3

298.	У ситуацији приказаној на слици, на путу на којем се саобраћај одвија у оба смера, обилажење површине која није намењена за саобраћај возила је дозвољено:
	
	а) са десне стране, б) са леве стране, в) и са леве и са десне стране.
	3

299.	У ситуацији приказаној на слици обилажење возила које се зауставило ради пропуштања пешака:
	
	а) је дозвољено, б) није дозвољено.
	3

304.	Возач је дужан да брзину кретања возила прилагоди: (<i>Заокружити два тачна одговора</i>)
	а) тако да му возња буде најудобнија, б) атмосферским приликама, в) густини саобраћаја и другим саобраћајним условима, г) расположивом времену за долазак на жељено место.
	3

305.	Возач је дужан да брзину кретања возила прилагоди тако да: (<i>Заокружити два тачна одговора</i>)
	а) возило може благовремено да заустави пред сваком препреком коју под датим околностима може да види или има разлога да предвиди, б) не угрожава безбедност саобраћаја, в) што пре безбедно стигне на одредиште, г) може ометати, али не и угрозити друге учеснике у саобраћају.
	3

301.	Обилажење возач сме да врши само: (<i>Заокружити два тачна одговора</i>)
	а) ако је растојање од возила које се обилази веће од 0,5 m, б) када на путу има довољно простора за безбедно обилажење и ако се тиме не омета нормално кретање возила која долазе из супротног смера, в) ако на коловозу нема поледице или снега, г) ако тиме не угрожава друге учеснике у саобраћају.
	3

Auto škola Pavlin
Škola koju ćete sigurno završiti

302. У ситуацији приказаној на слици обилажење површине на којој се саобраћај не одвија због радова на путу је дозвољено:



a) са десне стране,
б) са леве стране,
в) и са леве и са десне стране.

2

306. У ситуацији приказаној на слици дужни сте да се крећете брзином:



a) која је најмање 20% мања од брзине дозвољене правилима саобраћаја за тај пут,
б) тако да можете благовремено да зауставите возило пред сваком препреком коју под датим околностима можете да видите или има разлога да предвидите,
в) од највише 60 km/h.

3

303. Возач је дужан да брзину кретања возила прилагоди: *(Заокружити три тачна одговора)*

a) особинама и стању пута,
б) расположивом времену за долазак на жељено место,
в) стању возила и терета,
г) према брзини возила која се најбрже крећу,
д) видљивости и прегледности,
ђ) тако да до жељеног места стигне што пре.

3

307. У ситуацији приказаној на слици, дужни сте да се крећете брзином: *(Заокружити два тачна одговора)*



a) од највише 40 km/h,
б) која је најмање 20% мања од брзине дозвољене постављеним саобраћајним знаком, за тај део пута,
в) тако да можете благовремено да зауставите возило пред сваком препреком коју под датим околностима можете да видите или имате разлога да предвидите,
г) тако да не угрожавате безбедност саобраћаја.

3

308. У ситуацији приказаној на слици дужни сте да се крећете брзином: *(Заокружити два тачна одговора)*



a) тако да можете благовремено да зауставите возило пред сваком препреком коју под датим околностима можете да видите или има разлога да предвидите,
б) да не угрожавате себе и друге учеснике у саобраћају,
в) која је најмање 20% мања од брзине дозвољене према врсти возила којима управљате,
г) од највише 80 km/h.

3

309. Возач који вози споро у мери у којој омета нормалан саобраћај дужан је да:

a) заустави возило на коловозу и кретање настави тек када га обиђу возила која су се кретала иза њега,
б) на првом одговарајућем месту омогући да га друга возила безбедно претекну, обиђу или прођу,
в) успори кретање и тиме омогући возилима која се крећу иза њега да га претекну.

3

Auto škola Pavlin
Škola koju ćete sigurno završiti



Забрањено је коришћење, односно повремено или стално умножавање базе података испитних питања или њених делова, било којим средствима и у било којој форми, у **комерцијалне сврхе**

310.	На путу у насељу, где брзина није ограничена постављеним саобраћајним знаком, возач не сме да се креће брзином већом од:			
	а) 80 km/h,	б) 60 km/h,	в) 50 km/h.	3

322.	Возач путничког возила приказаног на слици дужан је да се креће брзином која није већа:			
				
	а) од 40 km/h,	б) од 60 km/h,	в) од 50 km/h.	3

323.	На аутопуту ван насеља, није дозвољено кретање брзином већом од:			
	а) 80 km/h,	в) 120 km/h,		3
	б) 100 km/h,	г) 130 km/h.		

324.	Возач путничког возила приказаног на слици дужан је да се креће брзином која није већа од:			
				
	а) 80 km/h,	в) 120 km/h,		3
	б) 100 km/h,	г) 130 km/h.		

325.	На мотопуту ван насеља, није дозвољено кретање брзином већом од:			
	а) 80 km/h,	в) 120 km/h,		3
	б) 100 km/h,	г) 130 km/h.		

312.	У ситуацији приказаној на слици, након саобраћајног знака, морате се кретати брзином која није већа:			
				
	а) од 80 km/h,	б) од 60 km/h,	в) од 50 km/h.	3

314.	У ситуацији приказаној на слици, након саобраћајног знака, морате се кретати брзином која није већа од:			
				
	а) 80 km/h,	б) 60 km/h,	в) 50 km/h.	3

315.	Возач путничког возила приказаног на слици дужан је да се креће брзином која није већа од:			
				
	а) 80 km/h,	б) 60 km/h,	в) 50 km/h.	3

327.	На аутопуту ван насеља, возач скупа возила којег чине теретно и прикључно возило, дужан је да се креће брзином која није већа од:			
	а) 70 km/h,	в) 90 km/h,		3
	б) 80 km/h,	г) 100 km/h.		

Auto škola Pavlin
Škola koju ćete sigurno završiti



333. Возач теретног возила приказаног на слици, дужан је да се креће брзином која није већа од:



B	a) 60 km/h,	в) 100 km/h,	3
C	б) 80 km/h,	г) 120 km/h.	

338. Возач путничког возила приказаног на слици дужан је да се креће брзином која није већа од:



a) 80 km/h,	в) 120 km/h,	3
б) 100 km/h,	г) 130 km/h.	

336. Возач скупа возила приказаног на слици мора се кретати брзином која није већа:



B	a) од 60 km/h,	в) од 100 km/h,	3
C	б) од 80 km/h,	г) од 120 km/h.	

339. Возач путничког возила приказаног на слици дужан је да се креће брзином која није већа од:



a) 60 km/h,	в) 100 km/h,	3
б) 80 km/h,	г) 120 km/h.	

337. На путу ван насеља који није аутопут ни мотопут, возач не сме возилом да се креће брзином већом од:

a) 100 km/h,	в) 120 km/h,	3
б) 80 km/h,	г) 130 km/h.	

341. У ситуацији приказаној на слици, након саобраћајног знака дужан је да се креће брзином која није већа:



a) од 60 km/h,	в) од 100 km/h,	3
б) од 80 km/h,	г) од 120 km/h.	

340. Возач путничког возила приказаног на слици дужан је да се креће брзином која није већа од:



a) 60 km/h,	в) 100 km/h,	3
б) 80 km/h,	г) 120 km/h.	

342. Брзина кретања моторног возила које вуче прикључно возило за становање (караван), на путу ван насеља ограничена је на:

a) 40 km/h,	б) 80 km/h,	в) 100 km/h.	3
-------------	-------------	--------------	----------

384. У ситуацији приказаној на слици:



a) дужни сте да пропустите теретно возило, а имате првенство пролаза у односу на путничко возило,	2
б) дужни сте да пропустите путничко возило, а имате првенство пролаза у односу на теретно возило,	
в) дужни сте да пропустите оба возила,	
г) имате предност у односу на оба возила.	

383. Возач возила који на раскрсници скреће улево:

a) дужан је да пропусти возило које, долазећи из супротног смера на раскрсници задржава правац кретања или скреће удесно, ако саобраћајним знаком није другачије одређено,	2
б) има првенство пролаза у односу на возило које, долазећи из супротног смера на раскрсници задржава правац кретања или скреће удесно, ако саобраћајним знаком није другачије одређено,	
в) дужан је да пропусти возило које, долазећи из супротног смера на раскрсници задржава правац кретања, а има првенство пролаза у односу на возило које скреће удесно, ако саобраћајним знаком није другачије одређено.	

Auto škola Pavlin
Škola koju ćete sigurno završiti



385. У ситуацији приказаној на слици:



- а) дужни сте да пропустите трактор, а имате првенство пролаза у односу на путничко возило,
- б) дужни сте да пропустите путничко возило, а имате првенство пролаза у односу на трактор,
- в) дужни сте да пропустите оба возила,
- г) имате предност у односу на оба возила.

2

386. У ситуацији приказаној на слици:



- а) дужни сте да пропустите трактор, а имате првенство пролаза у односу на возило из супротног смера,
- б) дужни сте да пропустите оба возила,
- в) дужни сте да пропустите возило из супротног смера, а имате првенство пролаза у односу на трактор,
- г) имате предност у односу на оба возила.

2



- а) дужни сте да пропустите трактор, а имате првенство пролаза у односу на путничко возило,
- б) дужни сте да пропустите путничко возило, а имате првенство пролаза у односу на трактор,
- в) дужни сте да пропустите оба возила,
- г) имате предност у односу на оба возила.

2

391. На раскрсници или у сусрету са трамвајем, возач:

- а) је дужан да пропусти трамвај у свим случајевима, ако саобраћајним знаком није другачије одређено,
- б) има у свим случајевима првенство пролаза у односу на трамвај, ако саобраћајним знаком није другачије одређено,
- в) је дужан да пропусти трамвај, само ако долази са његове десне стране.

2

390. У ситуацији приказаној на слици:



- а) имате право првенства пролаза у односу на возило које скреће улево,
- б) дужни сте да пропустите возило које скреће улево.

2

392. У ситуацији приказаној на слици:



- а) дужни сте да пропустите трамвај, а имате првенство пролаза у односу на путничко возило,
- б) дужни сте да пропустите путничко возило, а имате првенство пролаза у односу на трамвај,
- в) имате првенство пролаза у односу на оба возила,
- г) дужни сте да пропустите оба возила.

2

Auto škola Pavlin
Škola koju ćete sigurno završiti





388. У ситуацији приказаној на слици:



- а) дужни сте да пропустите трактор, а имате првенство пролаза у односу на возило из супротног смера,
 б) дужни сте да пропустите возило из супротног смера, а имате првенство пролаза у односу на трактор,
 в) дужни сте да пропустите оба возила,
 г) имате предност у односу на оба возила.

2

393. У ситуацији приказаној на слици:



- а) дужни сте да пропустите трамвај, а имате првенство пролаза у односу на путничко возило,
 б) дужни сте да пропустите путничко возило, а имате првенство пролаза у односу на трамвај,
 в) имате првенство пролаза у односу на оба возила,
 г) дужни сте да пропустите оба возила.

2

389. У ситуацији приказаној на слици:



- а) зауставићете се и пропустити путничко возило,
 б) дужни сте да пропустите путничко возило,
 в) имате првенство пролаза у односу на путничко возило.

2

394. У ситуацији приказаној на слици:



- а) дужни сте да пропустите трамвај, а имате првенство пролаза у односу на путничко возило,
 б) дужни сте да пропустите путничко возило, а имате првенство пролаза у односу на трамвај,
 в) имате првенство пролаза у односу на оба возила,
 г) дужни сте да пропустите оба возила.

2

397. У ситуацији приказаној на слици, возач путничког возила:



- а) има првенство пролаза у односу на трактор са укљученим жутим ротационим или трепћућим светлом,
 б) дужан је да пропусти трактор са укљученим жутим ротационим или трепћућим светлом.

2

395. У ситуацији приказаној на слици:



- а) дужни сте да пропустите трамвај, а имате првенство пролаза у односу на путничко возило,
 б) дужни сте да пропустите путничко возило, а имате првенство пролаза у односу на трамвај,
 в) имате првенство пролаза у односу на оба возила,
 г) дужни сте да пропустите оба возила.

2

Auto škola Pavlin
 Škola koju ćete sigurno završiti





396. У ситуацији приказаној на слици:



- а) дужни сте да пропустите путничко возило, а имате првенство пролаза у односу на трамвај,
- б) имате првенство пролаза у односу на оба возила,
- в) дужни сте да пропустите оба возила,
- г) дужни сте да пропустите трамвај, а имате првенство пролаза у односу на путничко возило.

2

398. У ситуацији приказаној на слици:



- а) имате првенство пролаза у односу на возило које Вам долази са леве стране,
- б) дужни сте да пропустите возило које Вам долази са леве стране.

2

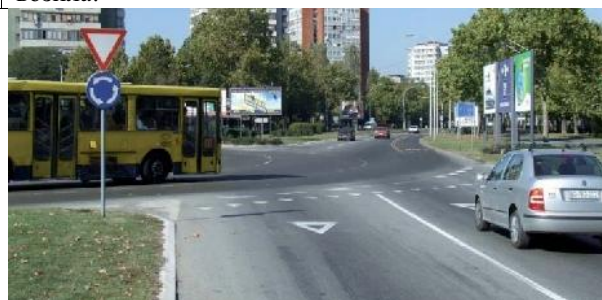
401. У ситуацији приказаној на слици:



- а) дужни сте да пропустите возило које Вам долази са леве стране,
- б) имате првенство пролаза у односу на возило које Вам долази са леве стране.

2

399. У ситуацији приказаној на слици возач путничког возила:



- а) дужан је да пропусти аутобус који долази са његове леве стране,
- б) има првенство пролаза у односу на аутобус који долази са његове леве стране.

2

405. У ситуацији приказаној на слици:



- а) возач путничког возила има првенство пролаза у односу на теретно возило,
- б) возач теретног возила има првенство пролаза у односу на путничко возило.

2

400. У ситуацији приказаној на слици возач аутобуса:



- а) дужан је да пропусти путничко возило које долази са његове десне стране,
- б) има првенство пролаза у односу на путничко возило које долази са његове десне стране.

2

Auto škola Pavlin
Škola koju ćete sigurno završiti





402. У ситуацији приказаној на слици, када скрећете удесно на првом излазу:



а) дужни сте да скретање извршите тако што ћете направити цео круг обилазећи острво са десне стране,
б) можете скренути удесно не обилазећи око острва.

2

403. У ситуацији приказаној на слици, при полукружном окретању:



а) дужни сте да полукружно окретање извршите обилазећи острво са десне стране,
б) можете се полукружно окренути не обилазећи острво, односно одмах извршити скретање улево.

2

404. У ситуацији приказаној на слици возач теретног возила:



а) има првенство пролаза у односу на путничко возило,
б) дужан је да пропусти путничко возило.

2

406. У ситуацији приказаној на слици:



а) дужни сте да пропустите бицикл, а имате првенство пролаза у односу на путничко возило,
б) дужни сте да пропустите путничко возило, а имате првенство пролаза у односу на бицикл,
в) имате првенство пролаза у односу на оба возила.
г) дужни сте да пропустите оба возила.

2

407. Возач возила које се са земљаног пута укључује на пут са савременим коловозним застором:

а) дужан је да пропусти само моторна возила која се крећу путем на који се укључује,
б) дужан је да пропусти сва возила која се крећу путем на који се укључује, само када је то одређено саобраћајним знаком,
в) дужан је да пропусти сва возила која се крећу путем на који се укључује и када тај пут није саобраћајним знаком означен као пут са првенством пролаза.

2

408. У ситуацији приказаној на слици:



а) дужни сте да пропустите бицикл, а имате првенство пролаза у односу на путничко возило,
б) дужни сте да пропустите путничко возило, а имате првенство пролаза у односу на бицикл,
в) имате првенство пролаза у односу на оба возила,
г) дужни сте да пропустите оба возила.

2

Auto škola Pavlin
Škola koju ćete sigurno završiti





409. У ситуацији приказаној на слици:



- а) дужни сте да пропустите возило које Вам долази са десне стране,
- б) дужни сте да пропустите возило које Вам долази са леве стране,
- в) имате првенство пролаза у односу на оба возила,
- г) морате пропустити оба возила.

2

410. Возач који при скретању пресеца бицикличку стазу:

- а) дужан је да пропусти само возила која му долазе са његове десне стране крећући се том стазом,
- б) дужан је да пропусти возила која се крећу бицикличком стазом,
- в) има првенство пролаза у односу на возила која се крећу бицикличком стазом.

2

411. Возач који при скретању пресеца бицикличку траку:

- а) дужан је да пропусти само возила која му долазе са његове десне стране крећући се том траком,
- б) дужан је да пропусти возила која се крећу бицикличком траком,
- в) има првенство пролаза у односу на возила која се крећу бицикличком траком.

2

412. У ситуацији приказаној на слици:



- а) имате првенство пролаза у односу на бицикл,
- б) дужни сте да пропустите бицикл.

2

413. У ситуацији приказаној на слици возачи возила:



- а) дужни су да пропусте бицикл,
- б) имају првенство пролаза у односу на бицикл.

2

414. Возач који се приближава раскрсници дужан је да прилагоди вожњу:

(Заокружити два тачна одговора)

- а) условима саобраћаја на раскрсници,
- б) како би што пре стигао на одредиште,
- в) тако да вози брзином при којој може да се заустави и пропусти возила која на раскрсници имају првенство пролаза,
- г) тако да што пре прође кроз раскрсницу.

2

415. Возач који прилази раскрсници:

- а) дужан је да на довољном одстојању пред раскрсницом изврши престројавање и заузме положај на саобраћајној траци предвиђеној за пролазак кроз раскрсницу у смеру у којем жели наставити кретање,
- б) може и непосредно пред раскрсницом да заузме положај на саобраћајној траци предвиђеној за пролазак кроз раскрсницу у смеру у којем жели наставити кретање,
- в) може проћи раскрсницу у жељеном смеру било којом саобраћајном траком ако тиме не омета или угрожава остале учеснике у саобраћају.

2

416. Возач који улази возилом на пут са првенством пролаза:

- а) дужан је да пропусти само возила која долазе са његове десне стране крећући се тим путем,
- б) дужан је да пропусти сва возила која се крећу тим путем,
- в) дужан је да пропусти само возила која долазе са његове леве стране крећући се тим путем,
- г) дужан је да пропусти само моторна возила која се крећу тим путем.

2

417. У ситуацији приказаној на слици можете:



- а) извршити скретање удесно,
- б) извршити скретање улево,
- в) наставити кретање право,
- г) наставити кретање у сва три смера, уколико не ометате или угрожавате безбедност саобраћаја.

2

418. У ситуацији приказаној на слици, испред раскрснице заузели сте положај на саобраћајној траци тако да:



- а) Вам је дозвољено да извршите скретање улево,
- б) Вам није дозвољено да извршите скретање улево.

2





419. У ситуацији приказаној на слици, испред раскрснице заузели сте положај на саобраћајној траци тако да:



а) Вам је дозвољено да извршите скретање удесно,
б) Вам није дозвољено да извршите скретање удесно.

2

420. Возач који жели да прође кроз раскрсницу, на којој има првенство пролаза:

а) не сме возилом да уђе у раскрсницу, ако ће због густине саобраћаја стати у раскрсници или на пешачком прелазу и тиме ометати или онемогућити саобраћај возила, односно пешака,
б) мора возилом да уђе у раскрсницу, без обзира на густину саобраћаја, да не би ометао возила која се крећу иза њега,
в) може возилом ући у раскрсницу ако му густина саобраћаја дозвољава да не стане на пешачком прелазу, иако тиме омета саобраћај возила.


2

421. Возач који жели да прође кроз раскрсницу, када му је семафором то дозвољено:

а) мора возилом да уђе у раскрсницу, без обзира на густину саобраћаја, да не би ометао возила која се крећу иза њега,
б) може возилом ући у раскрсницу и због густине саобраћаја стати на пешачком прелазу, ако је пешацима семафором забрањен пролаз,
в) не сме возилом да уђе у раскрсницу, ако ће због густине саобраћаја стати у раскрсници или на пешачком прелазу и тиме ометати или онемогућити саобраћај возила, односно пешака.

2

422. У ситуацији приказаној на слици, када се возила у раскрсници испред Вас не крећу:



а) не смете возилом ући у раскрсницу, јер ћете због густине саобраћаја стати на пешачком прелазу и у случају промене светлосног знака ометаћете саобраћај пешака,
б) морате возилом ући у раскрсницу, без обзира на густину саобраћаја, да не би ометали возила која се крећу иза вас,
в) можете возилом ући у раскрсницу и стати на пешачком прелазу, због густине саобраћаја, јер је пешацима семафором забрањен пролаз.

2

423. У ситуацији приказаној на слици, испред раскрснице заузели сте положај на саобраћајној траци тако да:



а) Вам је дозвољено да извршите скретање улево,
б) Вам није дозвољено да извршите скретање улево.

2

424. У ситуацији када се крећете путем са првенством пролаза, а возила у раскрсници испред Вас се не крећу:



а) можете возилом ући у раскрсницу, без обзира на густину саобраћаја,
б) не смете возилом ући у раскрсницу, јер ћете због густине саобраћаја стати на пешачком прелазу или у раскрсници и тиме ћете ометати саобраћај пешака или возила,
в) можете возилом ући у раскрсницу, јер се крећете путем са првенством пролаза, при чему се не смете зауставити на пешачком прелазу.

2

425. У ситуацији приказаној на слици, када се зелено и жуто возило не крећу, возач црвеног возила који задржава правац кретања:



а) не сме возилом ући у раскрсницу, јер ће због густине саобраћаја стати у раскрсници и у случају промене светлосног знака ометаће саобраћај возила,
б) мора возилом ући у раскрсницу, без обзира на густину саобраћаја, да не би ометао возила која се крећу иза њега,
в) може возилом ући и стати у раскрсници, јер је возилима која се крећу путем који се укршта са путем којим се он креће, семафором забрањен пролаз.

2





426. У ситуацији приказаној на слици, када се возила испред њега не крећу, возач црвеног возила који задржава правац кретања:



- а) мора возилом ући у раскрсницу, без обзира на густину саобраћаја, да не би ометао возила која се крећу иза њега,
- б) не сме возилом ући у раскрсницу, јер ће због густине саобраћаја стати на пешачком прелазу или у раскрсници и тиме ће ометати саобраћај возила, односно пешака,
- в) може возилом ући и стати у раскрсници, јер се крећете путем са првенством пролаза.

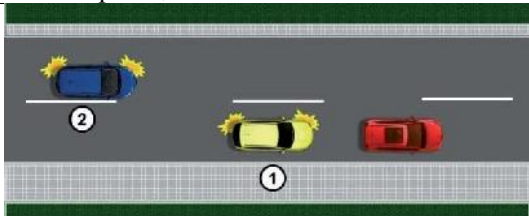
2

427. Звучни знак упозорења, на путу ван насеља, возач је дужан да употреби:

- а) када је укључено зелено светло на семафору, а возач возила испред њега није покренуо своје возило,
- б) када се возило које се креће истом саобраћајном траком у истом смеру креће споро, а не постоје услови за претицање,
- в) због упозорења другом учеснику у саобраћају када жели да га претекне или обиђе, ако би без тог знака постојала опасност настанка саобраћајне незгоде.

2

428. У ситуацији приказаној на слици возач возила означеног бројем 2, на путу ван насеља, уколико наставља претицање:



- а) није дужан да употреби звучни знак упозорења,
- б) дужан је да употреби звучни и светлосни знак упозорења,
- в) дужан је да употреби звучни знак упозорења.

2

429. У ситуацији приказаној на слици, уколико желите да наставите кретање:



- а) дужни сте да употребите звучни знак упозорења,
- б) нисте дужни да употребите звучни знак упозорења,
- в) дужни сте да употребите звучни и светлосни знак упозорења.

2

430. У ситуацији приказаној на слици:



- а) светлосним и звучним знаком упозорења упозорићете возача возила испред да Вас омета спором вођњом,
- б) стрпљиво ћете наставити вођњу до места на којем можете извршити претицање,
- в) звучним знаком упозорења упозорићете возача возила испред да Вас омета спором вођњом.

2

431. На путу ван насеља пре уласка у непрегледну и узану кривину или доласка на превој, где је мимоилажење отежано:

- а) возач је дужан да употреби звучни знак упозорења,
- б) возач није дужан да употреби звучни знак упозорења.

2

432. У ситуацији приказаној на слици на уласку у непрегледну кривину:



- а) дужни сте да употребите звучни знак упозорења,
- б) нисте дужни да употребите звучни знак упозорења.

2

433. Возач је дужан да звучни знак упозорења даје:

- а) у мери која је довољна да се други учесници у саобраћају упозоре,
- б) тако да не траје дуже од 3 секунде,
- в) најмање 5 секунди.

2

434. У ситуацији приказаној на слици:



- а) светлосним и звучним знаком упозорења упозорићете возача возила испред Вас да убрза процес покретања,
- б) стрпљиво ћете сачекати да возач возила испред Вас настави кретање.
- в) звучним знаком упозорења упозорићете возача возила испред Вас да убрза процес покретања.

2



435.	Ако се поред коловоза налази дете које не обраћа пажњу на кретање возила:	
	а) возач је дужан да употреби звучни знак упозорења, б) возач није дужан да употреби звучни знак упозорења.	2

436.	У ситуацији приказаној на слици:	
		
	а) дужни сте да употребите звучни знак упозорења, б) нисте дужни да употребите звучни знак упозорења.	2

437.	Возач ноћу, уместо звучног знака упозорења, може употребити:	
	а) трепћућа светла, б) светлосни знак упозорења, в) истовремено све показиваче правца.	2

438.	Светлосни знак упозорења даје се узастопним или наизменичним паљењем:	
	а) позиционих светала, б) стоп светала, в) дугих светала.	2

439.	Светлосни знак упозорења возач може да употреби:	
	а) само дању, б) ноћу и дању ако такав начин упозорења више одговара условима на путу, в) само ноћу.	2

440.	Возач је на јавном путу дужан да укључи све показиваче правца на возилу: (Заокружити два тачна одговора)	
	а) за време уласка или изласка путника, б) када се зауставио испред прелаза пута преко железничке пруге, в) ако упозорава друге учеснике на опасност у саобраћају, г) када се креће као последњи у колони на путу ван насељеног места.	2

441.	У ситуацији приказаној на слици, возач из чијег возила излазе путници:	
		
	а) дужан је да укључи све показиваче правца на возилу, б) није дужан да укључи показиваче правца на возилу, в) дужан је да укључи десни показивач правца на возилу.	2

442.	Возач је на јавном путу дужан да укључи све показиваче правца на возилу: (Заокружити два тачна одговора)	
	а) у условима изразито смањене видљивости (густа магла, дим и сл.), б) ако је последњи у колони возила која се зауставила на путу изван насеља, осим ако је колона заустављена због поступања по саобраћајном знаку или правилу саобраћаја, в) када се зауставио иза возила за организовани превоз деце у које деца улазе или излазе, г) када се креће као последњи у колони на путу ван насељеног места.	2

443.	У ситуацији приказаној на слици, возач последњег возила у заустављеној колони:	
		
	а) дужан је да укључи све показиваче правца на возилу, б) дужан је да укључи леви показивач правца, в) није дужан да укључи показиваче правца на возилу.	2

444.	Возач је на јавном путу дужан да укључи све показиваче правца на возилу: (Заокружити два тачна одговора)	
	а) када врши полукружно окретање, б) ако се заустави на коловозу због поступања по саобраћајном знаку или правилу саобраћаја, в) ако се заустави на коловозу, осим приликом паркирања на обележеном паркингу, односно због поступања по саобраћајном знаку или правилу саобраћаја, г) ако се креће уназад.	2

445.	У ситуацији приказаној на слици возач возила које се креће уназад:	
		
	а) дужан је да даје звучни знак упозорења, б) дужан је да укључи све показиваче правца на возилу, в) није дужан да укључи показиваче правца на возилу.	2

446.	На месту на коме би заустављено, односно паркирано возило, угрожавало безбедност других учесника у саобраћају или представљало сметњу за нормално одвијање саобраћаја или кретање пешака:	
	а) возач не сме да заустави, односно паркира возило, б) возач сме да заустави возило најдуже до 3 минута, в) сме да заустави, а не сме да паркира возило.	2

447.	Возач који је возило зауставио на шинама, због неисправности, дужан је да:	
	а) одмах предузме мере за поправку возила, б) возило одмах уклони са шина, а ако то није могуће, да одмах предузме потребне мере да возачи шинског возила на време буду упозорени на опасност, в) означи возило сигурносним троуглом и укључи све показиваче правца, док не отклони квар.	2

448.	На јавном путу ван насеља, возач који зауставља или паркира возило, дужан је да:	
	а) увек заустави или паркира возило на коловозу, б) увек када за то постоји могућност, заустави или паркира возило ван коловоза.	2

449.	Возач који зауставља или паркира возило на јавном путу на коме се саобраћај одвија у оба смера, дужан је да га заустави, односно паркира непосредно уз:	
	а) десну ивицу коловоза, б) леву ивицу коловоза, в) десну или леву ивицу коловоза.	2

450.	У ситуацији приказаној на слици, на путу на коме се саобраћај одвија у оба смера, возачу црвеног возила паркирање је дозвољено непосредно уз:	
		
	а) десну ивицу коловоза, б) леву ивицу коловоза, в) десну или леву ивицу коловоза.	2

451.	Возач који зауставља или паркира возило на јавном путу на коме се саобраћај одвија само у једном смеру, сме да га заустави, односно паркира:	
	а) само уз десну ивицу коловоза, б) само уз леву ивицу коловоза, в) уз десну или леву ивицу коловоза.	2

452.	Уколико се уз десну ивицу коловоза налазе трамвајске или друге шине:	
	а) возач не сме да заустави или паркира возило, б) возач сме да заустави или паркира возило, в) сме да заустави, а не сме да паркира возило.	2

453.	У ситуацији приказаној на слици паркирање:	
		
	а) није дозвољено, б) је дозвољено.	2

454.	На местима која се налазе на средини коловоза, возач може да заустави или паркира возило:	
	а) ако постоји довољно простора, б) само ако су та места обележена саобраћајном сигнализацијом као места за паркирање возила, в) ако тиме не омета друге учеснике у саобраћају.	2

455.	У ситуацији приказаној на слици паркирање на пољу за усмеравање саобраћаја:	
		
	а) је дозвољено, б) није дозвољено.	2

456.	Приликом паркирања возач:	
	а) је дужан да возило паркира на једном паркинг месту предвиђеном за паркирање те врсте возила, б) може возило да паркира на више паркинг места уколико су димензије његовог возила такве да може возило да паркира тако да делом прелази на суседно паркинг место за највише 50 cm.	2

457.	У ситуацији приказаној на слици непрописно су паркирана возила означена бројем:	
		
	а) 2 и 3, б) 4 и 5, в) 2, 6 и 7, г) 3, 5 и 6.	2

458. На заустављеном возилу дозвољено је отворати врата:

B а) само на оној страни возила која се налази уз ивицу коловоза,
C
D б) само када је активирана паркирна кочница,
F в) ако се тиме не омета кретање других учесника у саобраћају и не угрожава безбедност саобраћаја.

2

465. Возач не сме да заустави или паркира возило:

а) само на раскрсници,
 б) на раскрсници као и на удаљености мањој од 10 m од најближе ивице попречног коловоза,
 в) на раскрсници као и на удаљености мањој од 5 m од најближе ивице попречног коловоза.

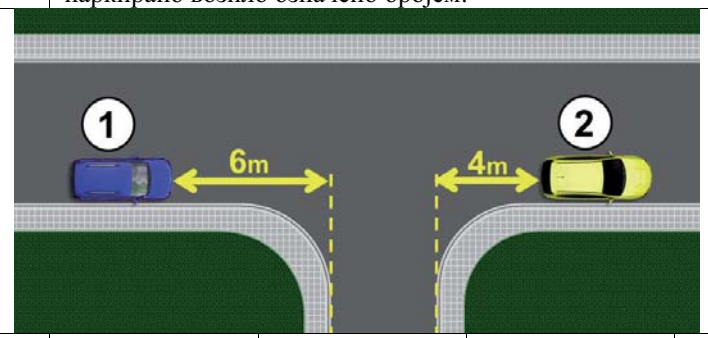
2

459. Возач не сме да заустави или паркира возило:

а) на пешачком прелазу као и на удаљености мањој од 5 m од прелаза,
 б) на пешачком прелазу као и на удаљености мањој од 10 m од прелаза,
 в) само на пешачком прелазу.

2

466. У ситуацији приказаној на слици прописно је паркирано возило означено бројем:



а) 1, б) 2, в) 1 и 2.

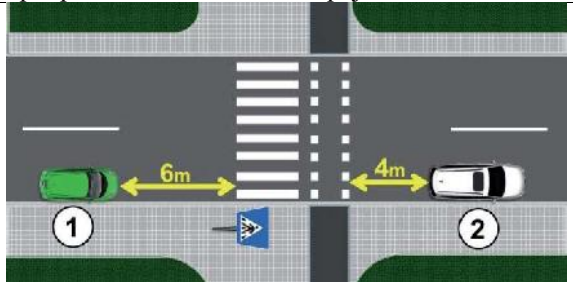
2

460. Возач не сме да заустави или паркира возило:

а) на прелазу бициклистичке стазе преко коловоза као и на удаљености мањој од 10 m од прелаза,
 б) на прелазу бициклистичке стазе преко коловоза као и на удаљености мањој од 5 m од прелаза,
 в) само на прелазу бициклистичке стазе преко коловоза.

2

461. У ситуацији приказаној на слици прописно је паркирано возило означено бројем:



а) 1, б) 2, в) 1 и 2.

2

467. Возач не сме да заустави или паркира возило: (Заокружити два тачна одговора)

а) у тунелу,
 б) на успону,
 в) на путу ван насеља,
 г) у подвожњаку.

2

462. Возач не сме да заустави или паркира возило:

а) на прелазу пута преко железничке пруге као и на удаљености мањој од 5 m од прелаза,
 б) на прелазу пута преко железничке пруге као и на удаљености мањој од 10 m од прелаза,
 в) само на прелазу пута преко железничке пруге.

2

468. У ситуацији приказаној на слици:



а) није дозвољено заустављање и паркирање,
 б) дозвољено је заустављање и паркирање,
 в) дозвољено је заустављање, а није дозвољено паркирање.

2

463. Возач не сме да заустави или паркира возило:

а) само на прелазу пута преко трамвајских шина,
 б) на прелазу пута преко трамвајских шина као и на удаљености мањој од 10 m од прелаза,
 в) на прелазу пута преко трамвајских шина као и на удаљености мањој од 5 m од прелаза.

2

464. У ситуацији приказаној на слици, у близини трамвајских шина, прописно је паркирано:



а) црвено возило,
 б) плаво возило,
 в) и црвено и плаво возило.

2

469. У ситуацији приказаној на слици:



а) дозвољено је само заустављање, а није дозвољено паркирање,
 б) дозвољено је заустављање и паркирање,
 в) није дозвољено заустављање и паркирање.

2



470. У ситуацији приказаној на слици возило:



- а) је прописно паркирано,
б) није прописно паркирано.

2

471. Возач не сме да заустави или паркира возило на:
(Заокружити два тачна одговора)

- а) мосту,
б) успону,
в) надвожњаку,
г) низбрдици.

2

472. У ситуацији приказаној на слици:



- а) није дозвољено заустављање и паркирање,
б) дозвољено је заустављање и паркирање,
в) дозвољено је заустављање, а није дозвољено паркирање.

2

473. Возач не сме да заустави или паркира возило:
(Заокружити два одговора)

- а) на путу ван насеља,
б) у непрегледној кривини,
в) на низбрдици,
г) у близини врха превоја.

2

474. У ситуацији приказаној на слици, у близини врха превоја, заустављање и паркирање:



- а) паркирање или заустављање возила је дозвољено,
б) паркирање или заустављање возила није дозвољено,
в) дозвољено је заустављање, а није дозвољено паркирање возила.

2

475. У ситуацији приказаној на слици паркирање:



- а) је дозвољено,
б) није дозвољено.

2

476. Возач не сме да заустави или паркира возило:

- а) на делу пута на коме постоји неискривљена разделна линија,
б) на делу пута на коме постоји удвојена неискривљена разделна линија,
в) на делу пута где би ширина слободног пролаза од заустављеног или паркираног возила до неискривљене разделне линије на коловозу била мања од три метра.

2

477. Возач не сме да заустави или паркира возило:

- а) на делу пута на коме постоји неискривљена ивична линија,
б) на делу пута где би ширина слободног пролаза од заустављеног или паркираног возила до супротне ивице коловоза била мања од три метра,
в) на делу пута где би ширина слободног пролаза од заустављеног или паркираног возила до искривљене разделне линије на коловозу била мања од три метра.

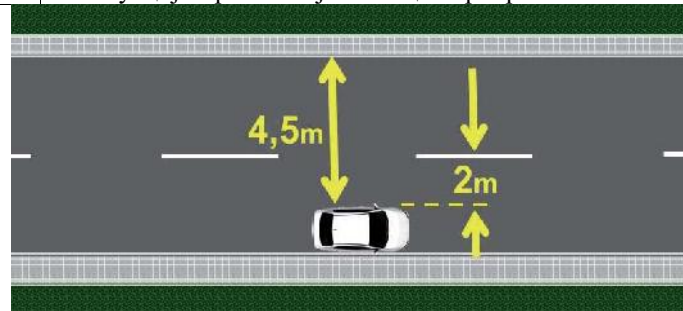
2

478. Возач не сме да заустави или паркира возило на делу пута где би ширина слободног пролаза од заустављеног или паркираног возила до препреке на путу била мања од:

- а) 3 m,
б) ширине возила,
в) 3,5 m.

2

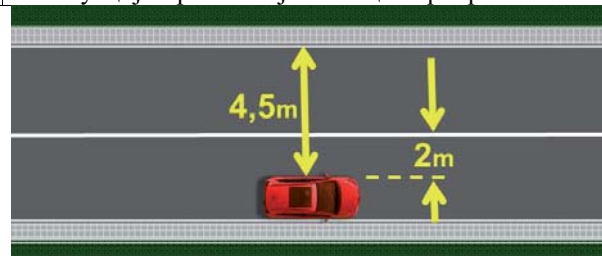
479. У ситуацији приказаној на слици паркирање:



- а) је дозвољено,
б) није дозвољено.

2

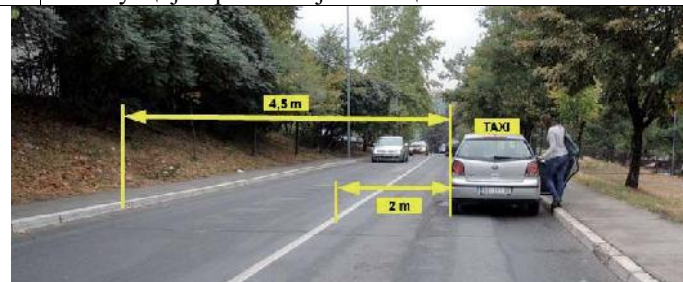
480. У ситуацији приказаној на слици паркирање:



- а) је дозвољено,
б) није дозвољено.

2

481. У ситуацији приказаној на слици:



© **Забрањено је коришћење, односно повремено или стално умножавање базе података испитних питања или њених делова, било којим средствима и у било којој форми, у комерцијалне сврхе**

	а) паркирање или заустављање возила је дозвољено, б) паркирање или заустављање возила није дозвољено, в) дозвољено је заустављање, а није дозвољено паркирање возила.	2
--	---	---

487.	Возач сме да заустави или паркира возило испред и иза ознаке на коловозу којом је стајалиште возила јавног саобраћаја означено, на удаљености већој од: а) 5 m, б) 10 m, в) 15 m.	2
------	--	---

482.	На месту на коме би возило заклањало саобраћајни знак возач: а) не сме да заустави или паркира возило, б) сме да заустави или паркира возило, в) сме да заустави, а не сме да паркира возило.	2
------	--	---

488.	На стајалишту за возила јавног саобраћаја возач: а) не сме да заустави или паркира возило, б) сме да заустави или паркира возило, в) сме да заустави, а не сме да паркира возило.	2
------	--	---

483.	У ситуацији приказаној на слици паркирање: 	2
	а) је дозвољено, б) није дозвољено.	2

489.	У ситуацији приказаној на слици возило: 	2
	а) паркирање или заустављање возила је дозвољено, б) паркирање или заустављање возила није дозвољено, в) дозвољено је заустављање, а није дозвољено паркирање возила.	2

484.	Возач не сме да заустави или паркира возило: а) на бициклическој стази и бициклическој траци, б) само на бициклическој стази, в) само на бициклическој траци.	2
------	--	---

485.	У ситуацији приказаној на слици заустављање возила: 	2
	а) је дозвољено, б) није дозвољено, в) је дозвољено само возилима којима се обавља ауто такси превоз путника.	2

490.	У ситуацији приказаној на слици возило: 	2
	а) је прописно заустављено, б) није прописно заустављено.	2

486.	У ситуацији приказаној на слици паркирање возила: 	2
	а) је дозвољено, б) није дозвољено, в) је дозвољено само возилима којима се обавља ауто такси превоз путника.	2

491.	У ситуацији приказаној на слици возило: 	2
	а) је прописно заустављено, б) није прописно заустављено.	2

Auto škola Pavlin
Škola koju ćete sigurno završiti





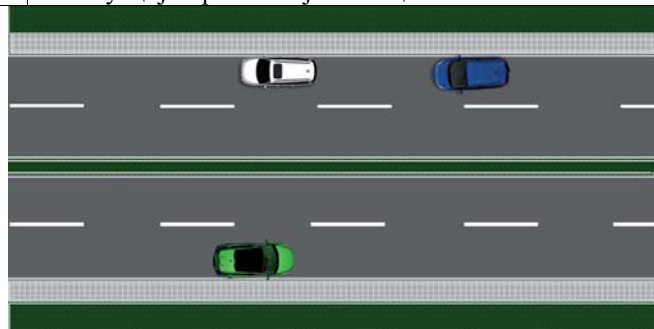
492. У ситуацији приказаној на слици, на стајалишту возила јавног градског превоза:



- а) паркирање и заустављање, свих возила није дозвољено,
- б) дозвољено је паркирање и заустављање, возила којима се обавља ауто такси превоз путника,
- в) дозвољено је заустављање возила којима се обавља ауто такси превоз путника.

2

496. У ситуацији приказаној на слици:



- а) паркирање или заустављање возила је дозвољено,
- б) паркирање или заустављање возила није дозвољено,
- в) дозвољено је заустављање, а није дозвољено паркирање возила.

2

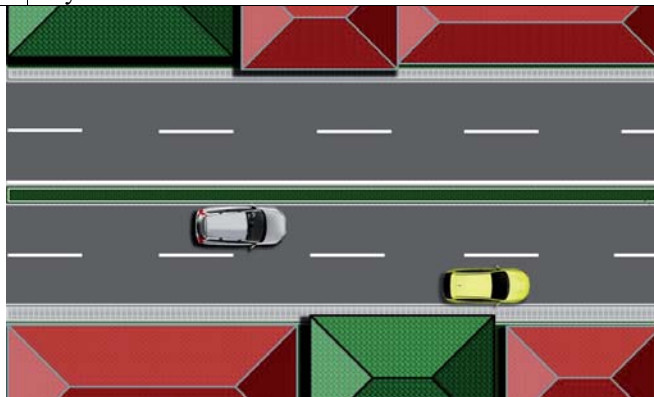
493. У ситуацији приказаној на слици:



- а) паркирање или заустављање возила је дозвољено,
- б) паркирање или заустављање возила није дозвољено,
- в) дозвољено је заустављање, а није дозвољено паркирање возила.

2

497. У ситуацији приказаној на слици паркирање или заустављање возила:



- а) жуте боје је дозвољено,
- б) беле боје је дозвољено,
- в) није дозвољено.

2

494. У ситуацији приказаној на слици:



- а) паркирање или заустављање возила је дозвољено,
- б) паркирање или заустављање возила није дозвољено,
- в) дозвољено је заустављање, а није дозвољено паркирање возила.

2

498. У ситуацији приказаној на слици:



- а) паркирање или заустављање возила је дозвољено,
- б) дозвољено је заустављање, а није дозвољено паркирање возила,
- в) паркирање или заустављање возила није дозвољено.

2

495. На путу на коме су коловозне траке физички одвојене:

- а) паркирање или заустављање возила је дозвољено,
- б) паркирање или заустављање возила није дозвољено,
- в) дозвољено је заустављање, а није дозвољено паркирање возила.

2

499. Возач не сме да заустави или паркира возило:
(Заокружити два одговора)

- а) изнад улаза у канализацију,
- б) у близини стуба јавне расвете,
- в) у близини школе,
- г) изнад прикључка на водоводну мрежу.

2





Забрањено је коришћење, односно повремено или стално умножавање базе података испитних питања или њених делова, било којим средствима и у било којој форми, у **комерцијалне сврхе**

500.	Изнад прикључка на водоводну мрежу и улаза у канализацију или другу мрежу комуналних служби, возачу возила којим се обавља ауто такси превоз путника:	
	а) дозвољено је заустављање или паркирање возила, б) није дозвољено заустављање или паркирање возила, в) дозвољено је само заустављање возила, и то за време потребно за улазак, односно излазак путника.	2

501.	На месту на коме би се онемогућио приступ другом возилу ради паркирања или излазак неком већ паркираном возилу:	
	а) дозвољено је само заустављање, а није дозвољено паркирање, б) дозвољено је заустављање и паркирање, в) није дозвољено заустављање и паркирање.	2

502.	У ситуацији приказаној на слици, возачу плавог возила:	
		
	а) паркирање или заустављање је дозвољено, б) паркирање или заустављање није дозвољено, в) дозвољено је заустављање, а није дозвољено паркирање.	2

503.	У ситуацији приказаној на слици:	
		
	а) паркирање или заустављање возила је дозвољено, б) паркирање или заустављање возила није дозвољено, в) дозвољено је заустављање, а није дозвољено паркирање возила.	2

504.	У ситуацији приказаној на слици:	
		
	а) паркирање или заустављање возила је дозвољено, б) дозвољено је заустављање, а није дозвољено паркирање возила, в) паркирање или заустављање возила није дозвољено.	2

505.	На тротоару, заустављање или паркирање возила:	
	а) је дозвољено, б) није дозвољено, в) је дозвољено ако остане слободан пролаз за пешаке најмање ширине 1,60 m, који није уз ивицу коловоза.	2

506.	Када је саобраћајном сигнализацијом дозвољено заустављање или паркирање возила на тротоару, ширина слободног пролаза за пешаке, који није уз ивицу коловоза, мора бити најмање:	
	а) 0,80 m, б) 1,60 m, в) 2,40 m.	2

507.	У ситуацији приказаној на слици паркирање возила на тротоару:	
		
	а) је дозвољено, б) није дозвољено, в) је дозвољено уколико је остављен слободан пролаз за пешаке најмање ширине 1,60 m, који није уз ивицу коловоза.	2

508.	У ситуацији приказаној на слици паркирање возила:	
		
	а) је дозвољено без обзира на ширину остављеног слободног пролаза за пешаке, б) није дозвољено, в) је дозвољено уколико је остављен слободан пролаз за пешаке најмање ширине 1,60 m.	2

509.	У ситуацији приказаној на слици паркирање возила је извршено на:	
		
	а) прописан начин, б) непрописан начин, в) прописан начин уколико је остављен слободан пролаз за пешаке најмање ширине 1,60 m.	2





Забрањено је коришћење, односно повремено или стално умножавање базе података испитних питања или њених делова, било којим средствима и у било којој форми, у **комерцијалне сврхе**

510. У ситуацији приказаној на слици возила су заустављана и паркирана на:



- а) прописан начин,
- б) непрописан начин.

2

511. На пешачкој стази заустављање или паркирање возила:

- а) је дозвољено када остане слободан пролаз за пешаке најмање ширине 1,60 метара који није уз ивицу коловоза,
- б) је дозвољено,
- в) није дозвољено.

2

512. У ситуацији приказаној на слици заустављање возила:



- а) је дозвољено,
- б) није дозвољено,
- в) је дозвољено уколико је остављен слободан пролаз за пешаке најмање ширине 1,60 m.

2

513. У ситуацији приказаној на слици заустављање возила:



- а) је дозвољено,
- б) је дозвољено уколико је остављен слободан пролаз за пешаке најмање ширине 1,60 m,
- в) није дозвољено.

2

514. На делу тротоара који је намењен за кретање лица са посебним потребама, заустављање или паркирање возила:

- а) је дозвољено,
- б) је дозвољено када остане слободан пролаз за пешаке најмање ширине 1,60 метара који није уз ивицу коловоза,
- в) није дозвољено.

2

515. У ситуацији приказаној на слици заустављање возила:



- а) је дозвољено,
- б) није дозвољено,
- в) је дозвољено уколико је остављен слободан пролаз за пешаке најмање ширине 1,60 m.

2

516. На трговима, на пешачкој зони и противпожарном путу:

- а) није дозвољено заустављање или паркирање возила,
- б) дозвољено је заустављање или паркирање возила,
- в) дозвољено је заустављање, а није дозвољено паркирање возила.

2

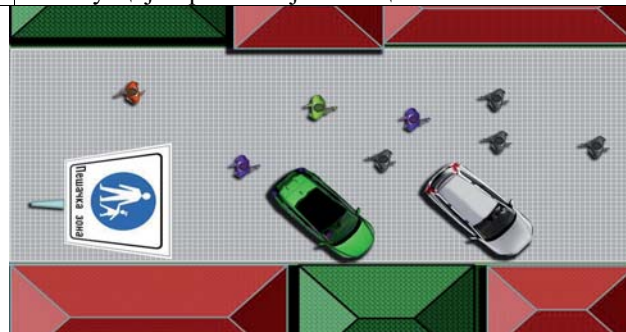
517. У ситуацији приказаној на слици (трг):



- а) паркирање или заустављање возила је дозвољено,
- б) паркирање или заустављање возила није дозвољено,
- в) дозвољено је заустављање, а није дозвољено паркирање возила.

2

518. У ситуацији приказаној на слици:



- а) паркирање или заустављање возила није дозвољено,
- б) паркирање или заустављање возила је дозвољено,
- в) дозвољено је заустављање, а није дозвољено паркирање возила.

2

Auto škola Pavlin
Škola koju ćete sigurno završiti



РЕПУБЛИКА СРБИЈА
МИНИСТАРСТВО УНУТРАШЊИХ ПОСЛОВА – УПРАВА САОБРАЋАЈНЕ ПОЛИЦИЈЕ





519. У ситуацији приказаној на слици:



- а) паркирање или заустављање возила је дозвољено,
- б) паркирање или заустављање возила није дозвољено,
- в) дозвољено је заустављање, а није дозвољено паркирање возила.

2

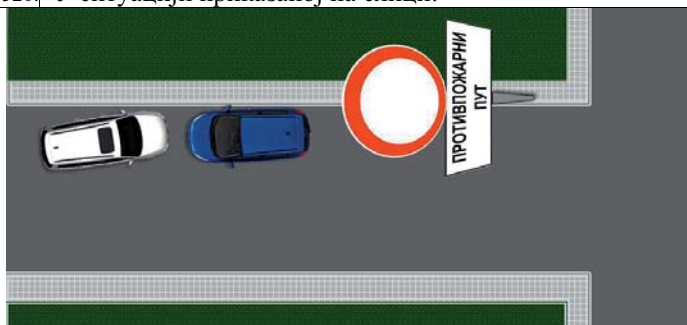
524. На месту приказаном на слици, између два паркирана возила, паркирање:



- а) је дозвољено,
- б) није дозвољено,
- в) је дозвољено само возилима којима се обавља ауто такси превоз путника.

2

520. У ситуацији приказаној на слици:



- а) паркирање или заустављање возила је дозвољено,
- б) дозвољено је заустављање, а није дозвољено паркирање возила,
- в) паркирање или заустављање возила није дозвољено.

2

521. На приступној саобраћајници, колском пролазу између стамбених зграда, односно пролазима у блоковима насеља:

- а) није дозвољено заустављање или паркирање возила,
- б) дозвољено је заустављање, а није дозвољено паркирање возила,
- в) дозвољено је заустављање или паркирање возила.

2

522. На саобраћајницама ван уличних паркиралишта које повезују паркинг просторе и стамбене зграде са другим саобраћајницама:

- а) дозвољено је заустављање или паркирање возила,
- б) није дозвољено заустављање или паркирање возила,
- в) дозвољено је заустављање, а није дозвољено паркирање возила.

2

523. На колском улазу, односно излазу из зграде, дворишта или гараже:

- а) дозвољено је заустављање, а није дозвољено паркирање возила,
- б) није дозвољено заустављање или паркирање возила,
- в) дозвољено је заустављање или паркирање возила.

2

525. У ситуацији приказаној на слици паркирање возила:



- а) је дозвољено,
- б) није дозвољено,
- в) је дозвољено уколико слободан простор омогућава пролаз возила.

2

526. У ситуацији приказаној на слици заустављање возила:



- а) није дозвољено,
- б) је дозвољено,
- в) је дозвољено уколико слободан простор омогућава пролаз возила.

2

527. На саобраћајној траци за укључивање, искључивање, саобраћајној траци за возила јавног превоза и трамвајској баштици:

- а) дозвољено је заустављање или паркирање возила,
- б) није дозвољено заустављање или паркирање возила,
- в) дозвољено је заустављање, а није дозвољено паркирање возила.

2



528. У ситуацији приказаној на слици:



а) паркирање или заустављање возила је дозвољено,
 б) паркирање или заустављање возила није дозвољено,
 в) дозвољено је заустављање, а није дозвољено паркирање возила.

2

532. На паркинг месту које је допунском таблом саобраћајног знака или ознаком на коловозу, обележено као место за паркирање за возила за особе са инвалидитетом, дозвољено је заустављање или паркирање:

а) само возила које је означено одговарајућом ознаком,
 б) возила које је означено одговарајућом ознаком и возила под пратњом,
 в) возила које је означено одговарајућом ознаком или возила чији власник поседује писани доказ о инвалидитету и који је поставио на видном месту у возилу.

2


529. У ситуацији приказаној на слици:



а) паркирање или заустављање возила је дозвољено,
 б) дозвољено је заустављање, а није дозвољено паркирање возила,
 в) паркирање или заустављање возила није дозвољено.

2

533. У ситуацији приказаној на слици дозвољено је паркирање:



а) само возила које је означено одговарајућом ознаком,
 б) возила које је означено одговарајућом ознаком и возила под пратњом,
 в) возила које је означено одговарајућом ознаком или возила чији власник поседује писани доказ о инвалидитету и који је поставио на видном месту у возилу.

2

530. У ситуацији приказаној на слици:



а) паркирање или заустављање возила није дозвољено,
 б) паркирање или заустављање возила је дозвољено,
 в) дозвољено је заустављање, а није дозвољено паркирање возила.

2

534. На паркинг месту које је допунском таблом саобраћајног знака или ознаком на коловозу, означено као место резервисано за возила одређених корисника, дозвољено је паркирање или заустављање:

а) само возила означених корисника,
 б) возила означених корисника и возила под пратњом,
 в) возила означених корисника и возила са инвалидитетом.

2

531. На паркинг месту које је допунском таблом саобраћајног знака или ознаком на коловозу обележено као место за паркирање за возила за особе са инвалидитетом, ако на возилу не поседује одговарајућу ознаку:

а) није дозвољено заустављање или паркирање возила,
 б) дозвољено је заустављање или паркирање возила,
 в) дозвољено је заустављање, а није дозвољено паркирање возила.

2

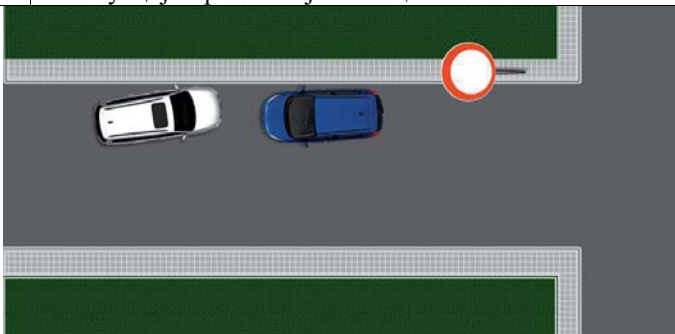
535. На површинама на којима је саобраћајном сигнализацијом забрањен саобраћај возила:

а) паркирање или заустављање возила је дозвољено,
 б) паркирање или заустављање возила није дозвољено,
 в) дозвољено је заустављање, а није дозвољено паркирање возила.

2



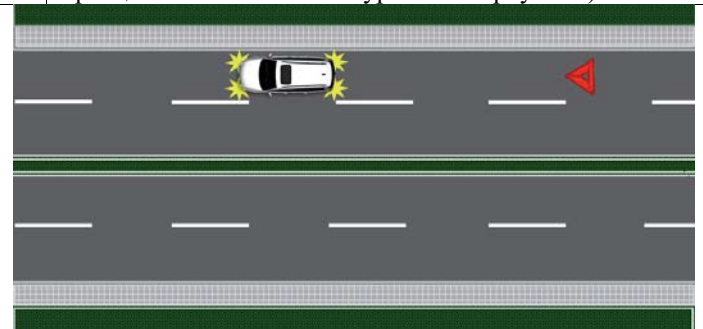
536. У ситуацији приказаној на слици:



- a) паркирање или заустављање возила је дозвољено,
- b) паркирање или заустављање возила није дозвољено,
- v) дозвољено је заустављање, а није дозвољено паркирање возила.

2

540. У ситуацији приказаној на слици принудно заустављено возило (са укљученим свим показивачима правца и постављеним сигурносним троуглом):



- B** a) означено је на прописан начин,
- C** b) није означено на прописан начин.
- D**
- F**

2

537. Када је принуђен да возило заустави на коловозу на месту на којем је забрањено заустављање или паркирање возила, возач је дужан:

- B** a) само да возило обележи сигурносним троуглом,
- C** b) само да укључи све показиваче правца,
- D** v) да возило обележи сигурносним троуглом и да укључи све показиваче правца.
- F**

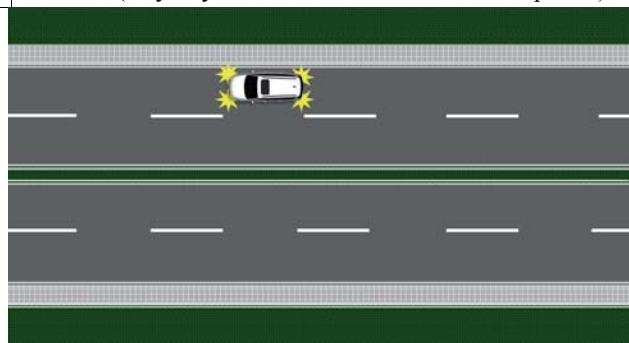
2

541. Када је возило зауставио на коловозу на таквом месту да возачи возила која се крећу истим смером не могу или тешко могу благовремено да уоче возило, возач је дужан:

- B** a) само да возило обележи сигурносним троуглом,
- C** b) само да укључи све показиваче правца,
- D** v) да возило обележи сигурносним троуглом и да укључи све показиваче правца.
- F**

2

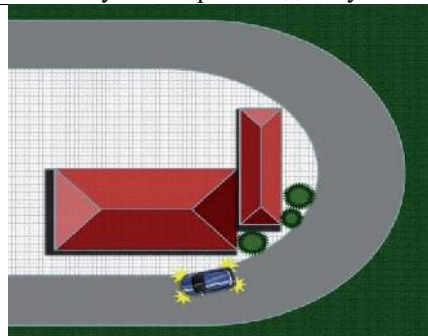
538. У ситуацији приказаној на слици принудно заустављено возило (са укљученим свим показивачима правца):



- B** a) означено је на прописан начин,
- C** b) није означено на прописан начин.
- D**
- F**

2

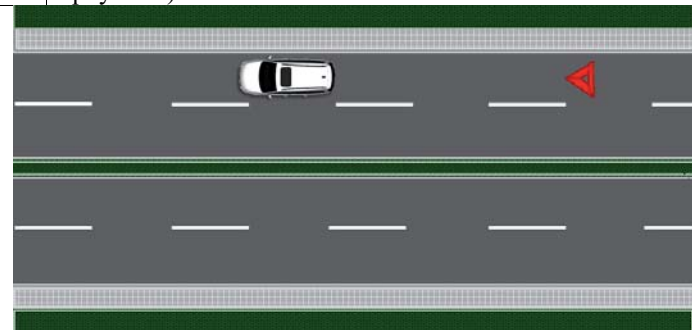
542. У ситуацији приказаној на слици возило (са укљученим свим показивачима правца) које је заустављено на месту да возачи возила која се крећу истим смером не могу или тешко могу благовремено да га уоче:



- B** a) означено је на прописан начин,
- C** b) није означено на прописан начин.
- D**
- F**

2

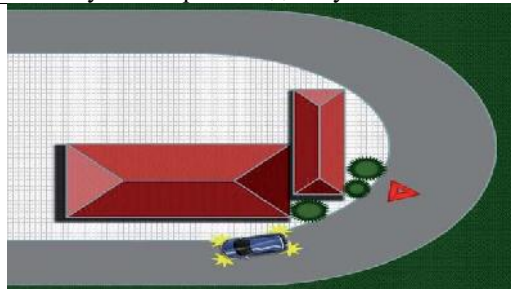
539. У ситуацији приказаној на слици принудно заустављено возило (са постављеним сигурносним троуглом):



- B** a) означено је на прописан начин,
- C** b) није означено на прописан начин.
- D**
- F**

2

543. У ситуацији приказаној на слици возило (са укљученим свим показивачима правца и постављеним сигурносним троуглом) које је заустављено на месту да возачи возила која се крећу истим смером не могу или тешко могу благовремено да га уоче:



- B** a) означено је на прописан начин,
- C** b) није означено на прописан начин.
- D**
- F**

2

Auto škola Pavlin

Škola koju ćete sigurno zav...



544. На путу ван насеља, као и на путу у насељу ноћу или у условима смањене видљивости када је место на коме се возило зауставља недовољно осветљено, возач је дужан:

B а) само да возило обележи сигурносним троуглом,
C б) само да укључи све показиваче правца,
D в) да возило обележи сигурносним троуглом и да укључи све показиваче правца.
F 2

545. У ситуацији приказаној на слици заустављено возило:



B а) је означено на прописан начин,
C б) није означено на прописан начин.
D
F 2

546. У ситуацији приказаној на слици заустављено возило:



B а) је означено на прописан начин,
C б) није означено на прописан начин.
D
F 2

547. У ситуацији приказаној на слици заустављено возило:



B а) је означено на прописан начин,
C б) није означено на прописан начин.
D
F 2

548. Сигурносни троугао поставља се на коловоз иза заустављеног возила, у вертикалном положају, тако да возач који наилази из смера на коме је знак постављен може благовремено да заустави своје возило, односно да безбедно обиђе заустављено возило, при чему

његова удаљеност од заустављеног возила на путу ван насеља не може бити мања од:

B а) 10 m,
C б) 50 m,
D в) 80 m.
F 2

549. У ситуацији приказаној на слици сигурносни троугао:



B а) је постављен на прописаној удаљености,
C б) није постављен на прописаној удаљености.
D
F 2

550. Сигурносни троугао поставља се на коловоз иза заустављеног возила, у вертикалном положају, тако да возач који наилази из смера на коме је знак постављен може благовремено да заустави своје возило, односно да безбедно обиђе заустављено возило, при чему његова удаљеност од заустављеног возила на путу у насељу не може бити мања од:

B а) 10 m,
C б) 50 m,
D в) 80 m.
F 2

551. У ситуацији приказаној на слици сигурносни троугао:



B а) је постављен на прописаној удаљености,
C б) није постављен на прописаној удаљености.
D
F 2

552. Када је на коловозу заустављена колона моторних возила, на прописаном одстојању од последњег возила у колони:

а) мора бити постављен један сигурносни троугао,
 б) морају бити постављена два сигурносна троугла, један иза другог на међусобном одстојању од најмање 10 m,
 в) морају бити постављена два сигурносна троугла, један поред другог.

F 2

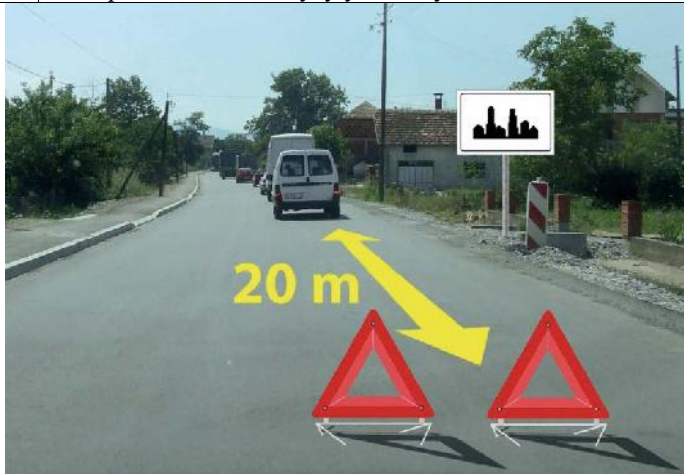
553. У ситуацији приказаној на слици колона заустављених моторних возила на путу у насељу:



B а) је означена на прописан начин,
C б) није означена на прописан начин.
D
F

2

554. У ситуацији приказаној на слици колона заустављених моторних возила на путу у насељу:



B а) је означена на прописан начин,
C б) није означена на прописан начин.
D
F

2

555. У ситуацији приказаној на слици колона заустављених моторних возила на путу ван насеља:



B а) је означена на прописан начин,
C б) није означена на прописан начин.
D
F

2

556. У ситуацији приказаној на слици колона заустављених моторних возила на путу ван насеља:



B а) је означена на прописан начин,
C б) није означена на прописан начин.
D
F

2

557. Возач је дужан да носи светлоодбојни прслук када се налази на коловозу, ван свог возила:

а) само ноћу и у условима смањене видљивости,
 б) без обзира које је доба дана, какви су услови видљивости и колики је период задржавања на коловозу,
 в) само у случају саобраћајне незгоде.

2

558. Пре него што напусти паркирано возило возач мора да: *(Заокружити два тачна одговора)*

а) предузме све потребне мере ради обезбеђења возила од неовлашћене употребе,
 б) постави сигурносни троугао иза паркираног возила на путу,
 в) предузме све потребне мере којима се спречава да се возило само покрене са места на коме је паркирано,
 г) укључи све показиваче правца,
 д) укључи све показиваче правца и постави сигурносни троугао иза паркираног возила на путу.

2

559. Пре него што напусти паркирано возило, возач мора да:

а) укључи све показиваче правца,
 б) предузме потребне мере којима се спречава да се возило само покрене са места на коме је паркирано,
 в) постави сигурносни троугао иза паркираног возила на путу.

2

560. Пре него што напусти паркирано возило, возач мора да:

а) укључи све показиваче правца,
 б) предузме потребне мере којима се спречава да се возило само покрене са места на коме је паркирано,
 в) постави сигурносни троугао иза паркираног возила на путу.

2

561. У саобраћају на путу, који није аутопут ни мотопут, моторном возилу могу бити:

а) придодата највише три прикључна возила за превоз терета,
 б) придодата највише два прикључна возила за превоз терета,
 в) придодато највише једно прикључно возило за превоз терета.

2